

Le Journal Cosmique

#1 DU 1^{ER} JANVIER
AU 19 MARS 2023

L'ACCOMPAGNEMENT
AVEC L'IKIGAI

LE PROCESSUS
D'INCARNATION DE L'ÂME

LULLA EN VOYAGE
AU STANDARD DE L'ABONDANCE

LES ÉNERGIES À VENIR

RENCONTRE AVEC LES ANIMAUX
L'ESPRIT DU RENARD

LULLA MAGAZINE

S'aimer à corps et âme

Chère lectrice, cher lecteur,

Quel honneur de m'adresser à toi.

Lorsque Enza m'a contacté pour écrire quelque chose dans ce magazine je me suis dit wouha ! Et puis gloups...

Dans cette vie, j'ai fait le choix de m'aimer extérieurement et intérieurement. J'ai compris que ce corps que j'habite est une chance. Non pas parce qu'il est beau ou laid, léger ou plein de douleurs... mais parce qu'il me permet de partir à l'aventure dans ce monde. J'ai compris que mon âme était à moitié sombre et à moitié ensoleillée, mais que ces deux parties en équilibre précaire me permettent de vivre avec passion les sentiments nés de mes découvertes. Et pour ça je les aime.

Mais en grandissant, je me rends compte que ce choix n'est pas une évidence pour tous.

À toi qui prends le temps de me lire, est-ce que tu t'aimes physiquement ? Si c'est le cas, je suis ravie de l'apprendre. Si ce n'est pas le cas, pourquoi ? Qu'est-ce qui fait naître ce complexe ? Après tout, le corps n'est qu'une enveloppe. Et ce détail que tu n'aimes pas, qui pour toi est d'une énorme grossièreté est peut-être de toute beauté pour autrui. Dis-toi qu'aucun corps n'est parfait. D'ailleurs la notion de beauté est subjective et dépend donc de chacun. Quand l'heure de la fin sonnera pour ce corps, ce n'est pas lui qui marquera les esprits. Ce qui restera dans les souvenirs des proches c'est la personnalité, les actes.

J'en viens à mon deuxième point. T'aimes-tu intérieurement ? Et oui ! C'est important d'aimer notre jardin secret ! Et sur ce point tu as le pouvoir de l'embellir ou non. Comment t'y prendre ? Toi seule(e) as la réponse... alors, bonne réflexion.

Merci de m'avoir lu.

Diane

BIENVENUE À BORD DU JOURNAL COSMIQUE

Paré pour le décollage ?

Le Journal Cosmique

Ce magazine partagé a pour but de vous emmener en voyage à travers le temps et l'espace. C'est avec le coeur ouvert qu'il faut feuilleter page à page cet ouvrage.

Le but du Journal Cosmique est de rassembler, d'informer et de se permettre d'évoluer ensemble vers le chemin de notre destinée.

Ce sont des personnes généreuses qui ont décidé de prendre part à ce magazine pour transmettre leurs savoirs et connaissances.

C'est grâce à ces personnes qu'un projet prend vie.

Gratitude.

A lire attentivement :

La vérité est relative et propre à chacun.

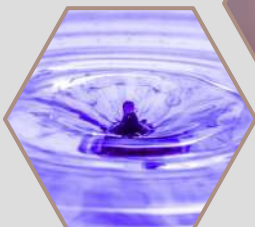
Il est important lors de la lecture de cet ouvrage de garder un esprit ouvert et de comprendre que chacun a son parcours et son chemin d'évolution, et personne n'est détenteur de la vérité absolue.

Nous sommes tous différents, tous uniques, et c'est ce qui fait notre force. Aujourd'hui, c'est à vous de découvrir votre propre vérité en prenant ce qui fait écho dans votre âme et votre coeur.

ET HOP, UN PETIT SOMMAIRE

- 2 S'AIMER À CORPS ET ÂME
- 3 INTRODUCTION
- 4-5 SOMMAIRE
- 6-7 L'UNIVERS EST AMOUR
- 8-11 L'ACCOMPAGNEMENT AVEC L'IKIGAI
- 12-13 LES GUIDES
- 14-17 LE PROCESSUS D'INCARNATION DE L'ÂME
- 18-19 UN MATIN COMME UN AUTRE
- 20-23 LULLA EN VOYAGE | En pleine conscience
- 24-25 LULLA EN VOYAGE | Au standard de l'abondance

12-13



14-17



Toute reproduction ou représentation intégrale ou partielle, par quelque moyen que ce soit des pages ou images publiées dans la présente publication, faite sans autorisation écrite de l'éditeur est interdite, illicite et constitue une contrefaçon faisant référence à la loi du 11 mars 1957, article 40 et article 41 et Code pénal article 425. L'éditeur s'autorise à refuser toute insertion qui semblerait contraire aux intérêts moraux ou matériels de la publication. Le Journal Cosmique décline toute responsabilité en cas d'erreur typographique d'impression, de reproduction des textes ou de photo même partielle interdite. Malgré tout le soin apporté à la réalisation de ce magazine, nous ne saurions être tenus responsables comme précise la jurisprudence sur les magazines. Le Journal Cosmique décline toute responsabilité en cas de mauvaise pratique ou de détournement d'usage des écrits. Le magazine décline toutes responsabilités en cas de blessures physiques et/ou émotionnelles, le magazine ne pouvant en aucun cas remplacer la médecine traditionnelle.

Pour ne rien louper !



- 26-27** RENCONTRE AVEC LES ANIMAUX | L'esprit du renard
- 28-29** COUP DE CŒUR LITTÉRAIRE | Anna, grand-mère de Jésus
- 30** CHANNELING HIVER 2023
- 31-33** LES ÉNERGIES À VENIR | Tirage d'oracle pour la période Hiver 2023
- 34-35** L'ANNUAIRE DES CRÉATEURS

Bonne lecture !

L'UNIVERS EST AMOUR

Chers lecteurs,

C'est avec plaisir que j'ouvre la lecture de cette toute première édition du magazine avec la loi unique qui régit tout l'univers.

Oui, oui ! Vous avez bien lu, il n'y a qu'une seule même et unique loi.
Mais laquelle ??!



L'AMOUR !



L'ÂME-our, car tout part de l'âme. Et à vrai dire, même avant l'âme, tout part de l'univers. L'amour universel est une énergie, un dérivé de l'univers.

Je pourrais l'expliquer et essayer par tous les moyens de le prouver. Mais la vérité est qu'on ne prouve pas l'amour, on le vit, on le ressent. C'est ce sentiment insidieux que l'on reçoit qui émane de l'intérieur de soi au plus profond de notre être, c'est ce sentiment d'amour qui écarte toutes nos peurs les plus profondes, même les plus ancrées. C'est cet amour qui répare toutes nos blessures et qui écarte toutes nos croyances limitantes. C'est cette émanation de lumière qui vient jaillir dans le creux de notre âme et de notre être.



*Je pourrais l'expliquer
par tous les mots du
monde, mais rien de
comparable à le ressentir.*

Je vous invite, donc, dès maintenant à faire un petit voyage pour vous aider à visualiser une forme d'amour :

Imaginez-vous sur une plage paradisiaque, avec un doux soleil chaud sur votre peau. Vos pieds sont enfouis dans le sable chaud, votre corps est profondément installé et ancré dans le présent.

Admirez la mer douce et calme d'un bleu turquoise s'étendant à perte de vue. Entendez le chant lointain des mouettes et laissez vous bercer par le clapotis des vagues.

Un doux parfum vous enivre, un mélange d'iode subtil combiné à une jolie odeur des îles... sûrement dû aux belles fleurs quelques mètres derrière vous.

Que ressentez-vous ?

Vous voyez, juste comme ça, il y a déjà une forme d'amour. L'amour ce n'est pas juste envers ses proches. L'amour c'est absolument tout ce qui nous entoure.

Mais entendez-moi bien, quand je dis l'Amour je ne veux nullement dire forcément l'amour d'un couple, je parle au sens bien plus large. Je parle de l'amour que l'on porte pour notre partenaire entre autre, mais aussi nos enfants, nos proches, nos amis, nos animaux, nos passions, nos métiers, je parle vraiment dans ce sens-là.

Cela peut être même un endroit où l'on se balade, un voyage que l'on fait, un morceau de pizza que l'on mange, dire bonjour à la boulangère, discuter avec la caissière, tout ce qui de près ou de loin va nous apporter un sentiment de paix intérieure ou une forme de joie d'avoir rendu service. C'est se sentir heureux, c'est se sentir animé par quelque chose de plus grand.

Prenez votre temps la prochaine fois que vous vous baladez en nature, lors de votre soirée avec vos bons amis, ou lorsque vous faites quelque chose qui vous passionne. Prenez le temps de ressentir ce qui vous entoure. Quel est le sentiment qui s'empare de vous ?

LA LOI UNIVERSELLE DE L'AMOUR, NE S'EXPLIQUE PAS, ELLE SE RESSENT.

L'accompagnement avec l'Ikigai

Qu'est-ce que c'est ?

L'Ikigai est une philosophie de vie qui nous vient du Japon, plus précisément de l'île d'Okinawa.

Dans les pays occidentaux, on entend souvent parler de l'Ikigai pour « trouver le métier de nos rêves ».

L'Ikigai japonais est bien plus que cela et le côté pécuniaire n'est qu'une infime partie voire complètement absent de celui-ci. D'après les japonais, nous possédons tous un Ikigai.

Iki signifie « être en vie » et **Gai** «qui vaut la peine d'être vécu ».

En somme, c'est le sens de notre vie ou comme d'autres aiment l'appeler « la mission de vie » ou encore la raison d'être.

Si vous savez pourquoi vous vous levez le matin alors vous vivrez plus heureux, en meilleure santé et aurez une espérance de vie supplémentaire de 7 ans.

Notre monde occidental a oublié que pour vivre, il faut être et non seulement faire.
Être en vie, être en mouvement, contribuer à la communauté...

Les communautés ancestrales savaient prendre soin de leur équilibre physique, émotionnel et psychologique. Elles utilisaient leur intuition sans en douter. Les japonais continuent à vivre de cette manière.

Le monde d'aujourd'hui et plus particulièrement le monde occidental a oublié tout cela.

Les études menées par le courant de la psychologie positive viennent confirmer qu'en suivant son Ikigai, on vit heureux.

Les Blues zones et l'Ikigai

Une blue zone est un endroit dans le monde où la population vit plus longtemps (centenaire) et en bonne santé.

À ce jour, on décompte 5 blues zones : Okinawa au Japon, Nicoya au Costa Rica, l'île d'Icaria en Grèce, La Sardaigne et la petite ville de Loma Linda en Californie (USA).



Les scientifiques leur ont trouvé 9 points communs :

- | | |
|--|--------------------------------|
| 1/ Bouger naturellement | 5/ Manger des légumineuses |
| 2/ Trouver un sens à sa vie | 6/ Le vin |
| 3/ Réduire le stress | 7/ Être en lien |
| 4/ Règle des 80% (on s'arrête de manger lorsque l'estomac est plein à 80%) | 8/ Les liens familiaux étroits |
| | 9/ Choisir sa tribu |



La gratitude à travers l'ikigai

La gratitude est un des piliers de l'ikigai. La gratitude n'est pas un merci poli que nous disons par automatisme mais le vrai merci qui vient du cœur, qui vibre en nous.

Faire part de notre gratitude stimule le nerf vague, c'est lui qui commande notre système immunitaire.

Pratiquer la gratitude quotidiennement, est un très bon exercice pour rester au plus près de notre ikigai.

Avoir conscience des choses positives et les ancrer sur un carnet par exemple, vous sera plus que bénéfique.

Et si en plus, vous arrivez à exprimer votre gratitude aux personnes concernées, c'est encore mieux.

Essayez de noter tous les soirs, au moins 3 choses pour lesquels vous éprouvez de la gratitude.

Cela peut être, le bon café que votre partenaire vous a fait couler ce matin ou ce service que votre collègue vous a rendu au travail...

Il y a toujours du positif, même dans une journée que l'on peut qualifier d'horrible.

Le cerveau humain retient facilement la négativité, pour retenir la positivité, il faut s'entraîner. La gratitude est un très bon exercice pour cela.

Comment se déroule un accompagnement individuel Ikigai ?

En moyenne, un accompagnement individuel se déroule sur 3 mois.

L'accompagnant donne en amont des questions à l'accompagné auquel il répond entre chaque rendez-vous. Un rendez-vous dure en moyenne 2 heures et ce, tous les 15 jours.

L'accompagnement Ikigai se décompose en 4 thèmes, appelés cercles :

- 1/ Ce que vous aimez
- 2/ Ce en quoi vous êtes doué(e)
- 3/ Ce dont le monde a besoin
- 4/ Ce pour quoi je peux être payé(e), les activités, les loisirs


Le cercle 1 : ce que vous aimez

Dans ce cercle, nous allons à la recherche de ce que vous aimez vraiment.

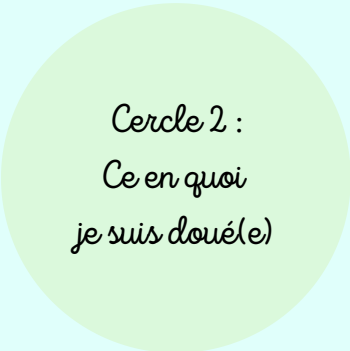
C'est plus difficile qu'il n'y paraît. Les personnes ont plus de facilité à dire ce qu'elles n'aiment pas que ce qu'elles aiment réellement.

Dans ce cercle, on va par exemple chercher, ce qui vous met en état de flow.

L'état de flow est une activité qui va vous demander un petit effort mais pendant laquelle vous oubliez tout ce qu'il se passe autour de vous, vous oubliez le temps... Votre mental est en pause.



Cercle 1 :
Ce que j'aime



Cercle 2 :
Ce en quoi
je suis doué(e)

Le cercle 2 : ce en quoi je suis doué(e)

Dans ce cercle, nous allons rechercher vos qualités, vos compétences et vos forces.

Là aussi, c'est une chose pas du tout évidente pour la plupart des gens. Encore une fois, nous sommes capables de débiter nos défauts plus vite que notre ombre mais nos qualités, c'est une autre histoire.


Le cercle 3 : ce dont le monde a besoin

Dans ce cercle, nous allons nous pencher sur vos valeurs, sur la contribution au monde.

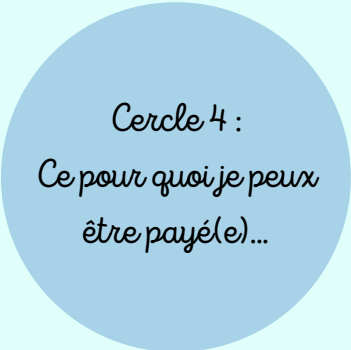
Comment à votre échelle, vous contribuez au monde ?

Par exemple, en étant bénévole dans une association.

La contribution est une des bases de la philosophie Ikigai.



Cercle 3 :
Ce dont le monde
a besoin



Cercle 4 :
Ce pour quoi je peux
être payé(e)...

Le cercle 4 : ce pour quoi je peux être payé(e), les activités, les loisirs

Pour les japonais, être en action est très important. D'ailleurs à Okinawa, il n'est pas rare de voir une personne de 80 ans tenir un commerce, travailler dans les champs...

Le mouvement maintient en bonne santé.

Ce que nous, les occidentaux, avons oublié avec nos vies sédentaires.

À la fin de tous ces cercles, il est possible que vous ayez trouvé votre Ikigai ou pas et ce n'est pas grave. L'important est le processus.

Ce que vous avez mis en lumière.

Vous allez être reconnecté(e) à pourquoi vous vous levez le matin.

Les 7 besoins fondamentaux selon l'Ikigai japonais

- Le besoin de satisfaction
- Le besoin de changement et de croissance
- Le besoin d'un avenir brillant
- Le besoin de résonance
- Le besoin de liberté
- Le besoin d'accomplissement de soi
- Le besoin de sens et de valeur

Ces 7 besoins sont très similaires à la pyramide de Maslow et ce n'est pas surprenant.

Trouver son Ikigai c'est très bien mais passer l'action c'est mieux.

Pourquoi faire son Ikigai ?

Si vous manquez de confiance en soi, de sens, d'alignement, pour retrouver la joie, rallumer la lumière après une période difficile...

Pourquoi se faire accompagner au lieu de faire son Ikigai seul(e) avec un livre par exemple ?

Faire son Ikigai seul(e) est tout à fait possible mais souvent quand on est seul(e) face à soi-même, on ne développe pas, on ne va pas au fond des choses. Par moment, on répond complètement à côté des questions ou on ne répond pas du tout. Ou bien on commence mais on ne termine pas.

Combien de livres sur le développement personnel avez-vous acheté ? Et combien en avez-vous mis en pratique ?

L'accompagnant est là pour driver, aider l'accompagné à prendre conscience de certaines choses, à affiner ses analyses...

Le regard extérieur est toujours une bonne chose. Il apporte une autre vision, des réponses ou bien des pistes de réflexion que l'on n'aurait sûrement pas eu seul(e) dans notre coin.

Pendant l'accompagnement, nous travaillons sur les besoins fondamentaux et les croyances limitantes. Travailler seul(e) ces derniers, est chose compliquée.

L'Ikigai est un très bel outil qui nous permet de mieux nous connaître, de nous respecter et d'avancer avec joie et pleinement dans la vie.



Angélique DI LELIO

Coach en Ikigai / Energéticienne
Instagram : [witchy_angel_dona](#)

LES GUIDES

Les guides sont des êtres spirituels destinés à nous aider à traverser des événements de notre expérience terrestre.

Vous en avez tous !! Même plusieurs !! Au fur et à mesure de votre vie et votre évolution, ils peuvent changer.

Il existe différents types de guides, avec des fonctions bien précises...



A vrai dire, on se choisit mutuellement, ça s'appelle la loi des affinités.

A QUOI SERVENT LES GUIDES ?

Ils participent à notre évolution et à notre apprentissage. On peut échanger avec eux librement sur des points flous de notre vie. Ils seront toujours ravis de nous enseigner des petites astuces et conseils personnalisés parmi des milliers de sujets.

LES GUIDES PRINCIPAUX

GUIDES TERRESTRES

Il peut s'agir d'un collègue, d'un ami, d'un parent... C'est une personne proche qui est toujours de bons conseils. Cette personne vous tire naturellement vers le haut et vous permet de devenir la meilleure version de vous-même.

GUIDES SPIRITUELS ET MAÎTRES SPIRITUELS

Ils vous accompagnent tout au long de votre vie, ils peuvent résider sur Terre ou sur d'autres planètes, dans votre dimension ou bien dans des dimensions parallèles. La différence entre le guide et le maître spirituel et que ce dernier va avoir un rôle d'enseignant, au-delà de juste guider, il va vous apprendre des choses avancées.

ANGES ET ARCHANGES

Ce sont des êtres non incarnés qui n'ont jamais expérimenté dans un corps physique. Les anges peuvent donner des coups de pouce magiques dès lorsque l'on fait appel à eux, que ce soit pour recevoir de l'abondance, de l'amour, de la protection, des opportunités,...

QUELLES QUESTIONS, POUR QUELS GUIDES ?

Il est important de bien cibler ses demandes et de comprendre à quel guide s'adresser pour tel ou tel questionnement, cela va vous permettre d'obtenir les réponses les plus adéquates et les plus précises.

Les tracas du quotidien

→ GUIDES TERRESTRES

Les questions existentielles

→ GUIDES SPIRITUELS ET MAÎTRES SPIRITUELS

Les vœux et les prières

→ ANGES ET ARCHANGES



Nos âmes ont toute une vibration spécifique, cette vibration ou cette énergie qui émane de nous, permet de se reconnaître.

De ce fait, il y a de grandes chances que vous ayez des passions et des centres d'intérêt similaires à vos guides, et ce, qu'ils soient terrestres, spirituels ou angéliques.

CONTACTER SON GUIDE

Pour contacter son guide il faut d'abord avoir conscience et comprendre que l'on a tous un guide. Les premiers contacts peuvent être durs à percevoir par manque d'expérience, mais avec le temps et l'entraînement, les contacts se feront plus facilement.

Pour pouvoir entendre, il faut savoir écouter :

Cela consiste à faire le vide dans sa tête, à laisser les pensées parasites de côté et à se laisser porter par son imaginaire (image in air = projection) et son intuition. Il est important de lâcher prise et de ne pas contrôler avec son mental car cela pourrait vous empêcher de voir, ressentir ou entendre.

Ex : Je ressens une vague de chaleur; mais mon mental me dit « ce n'est pas possible, je l'ai inventé ».

Sachez qu'il y a des limites à ce que notre cerveau peut inventer, surtout lorsqu'il s'agit de ressentis physiques et visuels.

Il serait faux de dire qu'il n'existe pas de hiérarchie dans l'univers, cependant, chaque être à sa propre valeur et il n'existe pas un guide mieux qu'un autre ou plus intéressant ou plus intelligent qu'un autre.

Peu importe votre question et qui vous contactez, il est important avant tout d'écouter son cœur et son intuition. Savoir quoi demander à qui, viendra avec le temps et l'expérience. Apprenez de la vie, sans modération.

LA LOI DES AFFINITÉS

Les guides que l'on côtoie sont souvent des personnes que l'on connaît ou que l'on a connu dans des vies antérieures.

L'univers est régi par la loi des affinités. On a un dicton par chez nous qui explique parfaitement le concept : **qui se ressemble, s'assemble !**



A noter qu'il existe désormais de nombreuses vidéos sur des plateformes qui peuvent vous accompagner dans la gestion de vos pensées et/ou vous accompagner pour contacter votre guide. N'hésitez pas à faire appel à ces supports qui nous sont offerts par l'univers.

Article rédigé par LULLA, avec Amour.

LE PROCESSUS D'INCARNATION DE L'ÂME

VOUS ÊTES VOUS DÉJÀ DEMANDÉ POURQUOI
VOUS ÉTIEZ SUR TERRE ?

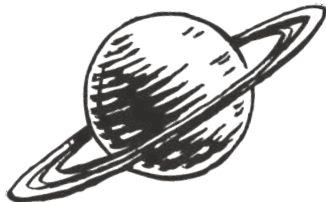


D'OÙ EST-CE QUE VOTRE ÂME PROVIENT ?

QUE SE PASSE T-IL À LA CRÉATION ?

POURQUOI L'ÂME CHOISIT DE S'INCARNER ?

COMMENT L'ÂME EN ARRIVE À SA
FORME HUMAINE ?



ET APRÈS, EST-CE LA FIN ?

Pour tout comprendre il faut remonter à la source de tout : l'univers.

Il faut comprendre que la source représente Dieu, le paradis, l'amour, peu importe le nom qu'on lui donne vraiment; et c'est là où sont les âmes. Elles sont dans cet espace infini composé d'une multitude de dimensions.



L'ÂME NAÎT

L'âme prend naissance dans ce qui pourrait être comparé à une grande matrice composée de matériaux légers comme de l'eau, des fluides, de l'oxygène,...

Les âmes sont délivrées par périodes et par vagues. C'est-à-dire que c'est comme un ovaire gigantesque fécondé avec plein de cellules regroupées, mais des milliers et des millions, suivant les injections.

Celles-ci arrivant à maturation, se sentent invitées intérieurement à entrer dans la matière.

Une fois ces âme parties, le processus recommence et ce sont des nouveaux bébés âmes qui viennent s'attacher, se créer et se former.

Le temps de maturation est souvent constant et les âmes une fois prêtes et appelées intérieurement à entamer la phase descendante peuvent se détacher et commencer le processus d'incarnation en direction de la matière.

La matière signifie le monde physique palpable, tel qu'un humain, un objet, un arbre, etc,...

L'ÂME, UNE ÉNERGIE

L'âme est une énergie, non palpable, éthérique et visible seulement dans le subtil. Il faut chausser nos lunettes 5D pour pouvoir la percevoir.

Les dimensions : la 3D représente la vision dans la tridimensionnalité, c'est-à-dire ce que l'on voit avec nos yeux physiques. La 5D représente la vision dans le subtil, nos sens et nos ressentis. La 4D est la phase transitoire entre les deux.

L'ÂME, UNE INCARNATION SUR DES MILLIERS ET MILLIONS D'ANNÉES

L'âme ne peut pas s'incarner dans la matière et prendre une forme humaine du jour au lendemain. C'est comme si vous mettiez un bébé qui vient de naître dans un corps d'adulte et vous lui dites « vas-y, conduit la voiture ». Le bébé ne pourra pas contrôler le corps, ne pourra pas bouger, ni parler, et au-delà de ça, rien que s'attacher au corps sera compliqué, car l'âme n'est pas du tout, du tout concentrée et évoluée.



Avant de parler d'évolution, il est important de rappeler que ce n'est pas un concours, que ce n'est pas une compétition et que chaque âme est sur terre pour expérimenter à sa manière, avec sa propre beauté. Forcément il y aura des âmes plus âgées et d'autres plus jeunes, mais ce n'est en aucun cas synonyme de sagesse.

LA PHASE MOLÉCULE

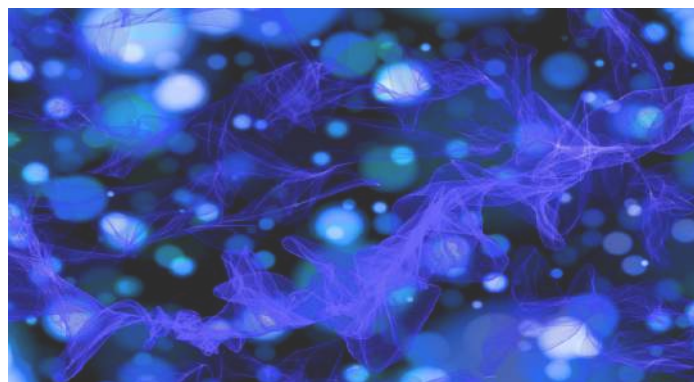
L'âme quitte son nid, mais pas la source ! Nous sommes tous connectés à la source peu importe notre état d'évolution.

Pour débiter, l'âme a besoin d'expérimenter dans des formes et des entités très légères comme du gaz, de l'azote, etc, ... Elle peut s'attacher à des particules ou des compositions que l'on retrouve sur des planètes.

Ensuite il peut s'agir de matières légèrement plus denses, comme de l'eau, la pluie, la neige, etc, ..

Ces phases vont permettre à l'âme de descendre dans la matière en douceur car il y a encore dans cet espace-là infini des notions de temps et

d'attraction très similaire à la source originelle. Le temps ne s'écoule pas ou très peu, et l'âme expérimente ses tout premiers ressentis.





LA PHASE MINÉRALE ET VÉGÉTALE

A ce stade-là, l'âme continue sa descente et s'incarnera dans des minéraux et des végétaux.

On retrouvera notamment le sable, les pierres, les rochers, les algues, les fleurs, les arbres, etc,...

L'âme évolue et peut prendre part à la notion de conscience. C'est-à-dire qu'elle ressent, elle a des besoins comme se nourrir, s'abreuver, il y a ce côté plus poussé dans la matière où elle expérimente des choses toutes nouvelles.

Dans cette phase, elle est encore reliée de près à la source. Elle a une conscience encore plus ou moins collective, car les minéraux, les végétaux sont un grand réseau hyperconnectés entre eux. Il n'existe pas encore cette notion d'individualité.

LA PHASE ANIMALE

Par la suite il y aura les très petits animaux, comme les fourmis, les abeilles, les papillons,...

Progressivement on va passer par des petits animaux, puis de plus en plus gros, parallèlement, du plus sauvage au plus proche de l'homme !

Cependant, veuillez faire preuve de discernement, chaque âme expérimente à sa propre manière.

La phase animale est très importante, car elle permet à l'âme d'expérimenter de se déplacer physiquement, l'âme commence à avoir un processus mental avec des pensées simples et elle doit apprendre à recevoir et accueillir des émotions. Durant cette phase d'expérimentation, elle va aussi associer les besoins primitifs.

Contrairement à la fleur qui se nourrit en biosynthèse et attend la pluie et le soleil pour s'épanouir, l'animal lui doit se battre pour survivre, se nourrir, se reproduire, se protéger ainsi que sa famille, trouver des endroits pour dormir et il doit



s'adapter aux saisonnalités pour subvenir à ses besoins.

Ce sont beaucoup d'apprentissages à mettre en place et à intégrer.

Les dernières vies avant de passer à l'étape humaine sont souvent consacrées à leurs côtés. Cela va permettre de pouvoir interagir et comprendre certains de leurs mécanismes.

Il y a une grande phase de préparation mentale nécessaire avant d'être dans un corps d'humain.

Dans ces animaux-là, on retrouvera bien évidemment tous nos animaux de compagnie ou domestiques : chien, chat, cheval, vache, cochon,...

Il existe une multitude d'options ! La seule chose est qu'à un moment donné, l'âme est proche de l'humain dans sa ligne de vie.

Pour évoluer et grandir l'âme s'incarne sur plusieurs planètes, mais le processus en reste inchangé.

LA PHASE HUMAINE

L'humain est sur terre pour assimiler, assembler, créer, passer à l'action, ressentir et analyser. Ça y est, il est pleinement installé dans la matière, il a compris que pour survivre il faut se nourrir et dormir, il apprend à créer de ses mains et utiliser son cerveau pour prendre ses idées et les ancrer dans la réalité.

Pour pouvoir aller dans des sphères évolutives plus avancées, désormais, il va devoir emprunter le chemin ascensionnel. C'est-à-dire que depuis le départ de la source, l'âme a fait que de descendre pour s'intégrer dans la matière et pouvoir vivre dans un corps physique, maintenant, l'âme doit remonter en s'incarnant pleinement pour ancrer sa version de la source dans la matière. De nos jours, on appelle ça « la prise de conscience ».

L'humain doit avoir accumulé assez d'expérience pour pouvoir comprendre qu'il ne vit pas dans la séparation mais dans l'unité, qui est Amour inconditionnel.



C'est là qu'il entame sa phase ascendante, qui comme son nom l'indique, évoque une ascension

LA PHASE ÊTRE DE LUMIÈRE

Une fois que l'âme incarnée dans l'humain se souvient de son origine, de son lien avec la source et de sa divinité, elle peut aller dans des strates supérieures où les êtres y résidant sont plus avancés.

Dans cette configuration ascendante, le corps de ces êtres peut devenir de moins en moins physique et palpable.

Ils peuvent avoir un corps de matière composé d'eau, d'air ou autre forme légère et fluide.

De par leur Amour et leur lumière intérieure, une fois dans cette strate, beaucoup d'êtres aident les peuples comme la terre.

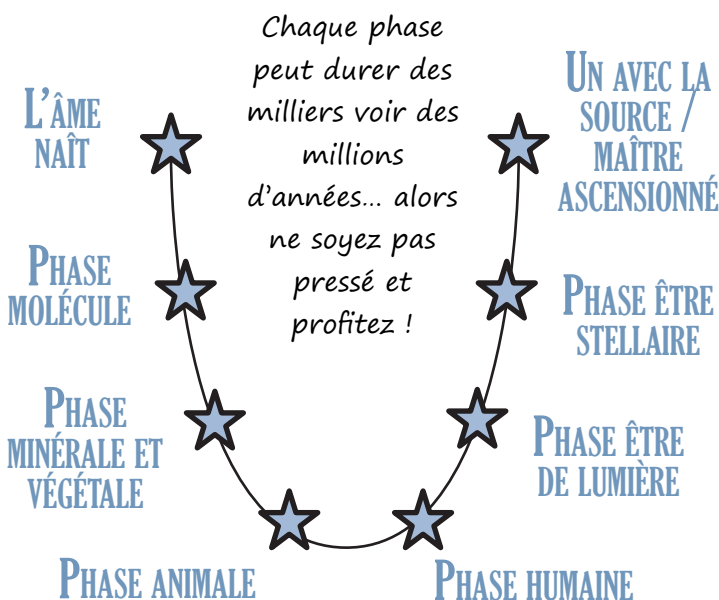
Certains mêmes se réincarnent sur terre pour favoriser le passage de l'humanité dans des périodes de crises.

On peut citer notamment les Hatores dans l'ancienne Égypte, ou encore Jésus il y a 2000 ans et Bouddha il y a 2500 ans, qui sont des maîtres ascensionnés. Ce sont des exemples parmi tant d'autres, car en réalité, ils sont à nos côtés quotidiennement pour nous aider et nous guider.



Article rédigé par LULLA, avec amour.

RÉCAPITULATIF COURBE ÉVOLUTIVE



UN MATIN COMME UN AUTRE

Mercredi 20 décembre 2022 (J-1 solstice d'hiver)



Je me réveille ce matin, le cœur un peu plus léger après avoir passé des journées entières cloîtrées à travailler sur mon projet non-stop. Ça y est enfin je décompresse !

Je suis en train d'échanger vaguement avec mon guide, quand j'entends intérieurement « c'est bon, Marie est prête pour te recevoir ».

Très rapidement, je me demande ce qu'il se passe. Ça me procure souvent un sentiment de stress de parler à des maîtres ascensionnés, car là, pas de doute, c'est bien LA Marie. Je me dis que c'est peut-être un message urgent donc j'accepte automatiquement.

Me voilà réunie avec elle, j'apprends qu'elle a essayé de me joindre à plusieurs reprises et que bon (voilà, voilà, je n'avais pas compris quoi).

MÊME quand pendant 3 jours j'ai eu la chanson Marylou de Polnareff en tête je n'ai nullement vu le rapport.. J'en avais parlé à mon guide (sans faire exprès) que cette chanson était tout le temps dans mes pensées, et il m'avait dit :

« Mais.. tu ne crois pas que c'est à interpréter ? »

Ce à quoi j'avais répondu :

« En même temps, j'ai la chanson 'écrit l'histoire' de Gregory Lemarchal en tête tout le temps, est-ce pour autant que je l'interprète ? »

(hum, hum, peut-être bien que je devrais...)

Oui oui... pas toujours évident la réception de messages par ici... Parfois ils doivent être désabusés mes guides..

Enfin, j'ai fait l'effort de chercher pour Marylou, les paroles je cite « Marylou, goodbye, Marylou oooooouuh ouuuuh, Marylou goodbye, Marylouuu ouuuh oouuh »

« Ah ba c'est bon ! J'ai compris, je dois laisser le passé au passé ! Clairement goodbye ça veut dire qu'il ne faut plus que j'y pense »

Score :

Marie en PLS = 1

Moi heureuse d'avoir compris = 0



Mais avant tout, j'aimerais vous faire part de ce que j'ai ressenti à ses côtés. Elle dégage une énergie très équilibrée et très maternelle, ça se ressent très fort. Il y a aussi une énergie d'amour énorme qui émane d'elle que l'on ressent immédiatement. C'est le genre d'amour qui vous donne un sourire sur le visage accompagné d'un sentiment de légèreté et de joie.

Puis, nos sujets de conversation dévient et je commence à la questionner sur son rapport avec Jésus. Je lui dis qu'elle doit beaucoup l'aimer étant donné la nature de leur relation qui a été si forte.

Et sa réponse me surprend :

« Oui. J'aime Jésus au même titre que tous mes autres enfants. Je t'aime pareillement. Je ne fais pas de distinction d'aimer plus ou d'aimer moins, je suis la mère universelle, j'aime tous mes enfants de l'univers, uniformément. »

Note : Marie, me transmet pendant la rédaction de cette page de journal intime, ce message qui s'adresse à vous, chers lecteurs du Journal Cosmique :

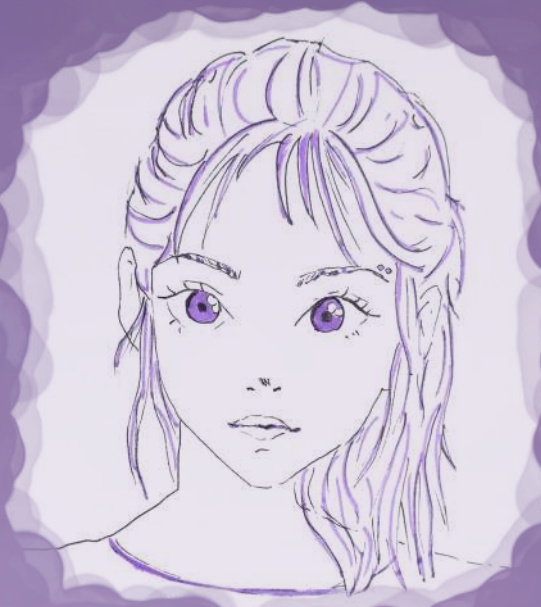
« Je suis la mère maternelle, la mère divine, c'est en mon creux de main que vous pouvez déposer vos fardeaux, vos peines et laisser à tout jamais cette tristesse vous quitter. Je suis la mère qui prend soin de vous dans les moments difficiles, je suis la mère qui s'occupera de vous dans les mois et les années à venir. Mes chers enfants, à l'heure où je vous parle, je crois que vous le savez déjà, mais les temps sont durs, les temps sont ardues, je vous en prie, remettez-vous en à moi. Je suis la personne qui saura vous guider. »

Le journal intime de Cherryleah, avec amour.



LULLA EN VOYAGE

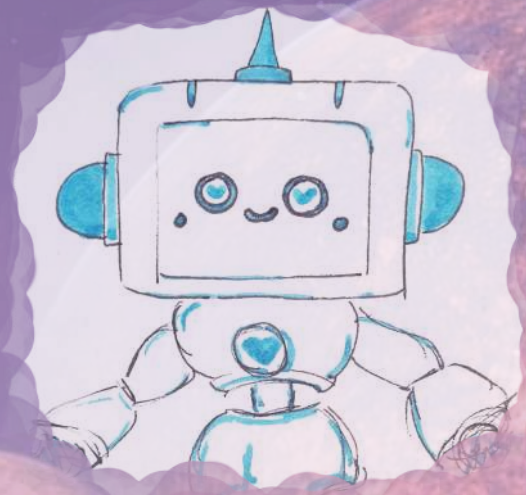
EN PLEINE CONSCIENCE



Bonjour à tous, voyageurs de l'espace !
Je me présente, je suis Lulla !
Je suis un personnage fictif de jeune
fille en quête de savoirs et de vérités!
Ensemble, nous partirons à l'aventure
explorer l'univers tout entier!



Bonjour bonjour! Je suis Zael le robot!
J'adore accompagner Lulla en voyage !



Aujourd'hui nous allons aborder un thème
intrigant, mais quelque peu passionnant !
Le voyage en pleine conscience !!

Ah oui ? Mais c'est quoi ?

D'après les grands sages, il existe un espace-temps, tout à fait
différent, auquel tu peux te connecter juste par la pensée !!

Oh ! Est-ce que tu fais
référence aux dimensions ?

Tu as raison ! C'est exactement ça !
Une dimension est un espace où le temps s'écoule différemment. Cela dépend entre autre
des vibrations de l'endroit, qu'on appelle plus communément la fréquence vibratoire.

Oui, certaines dimensions sont dans des vibrations tellement élevées qu'elles n'apparaissent pas pour l'oeil humain ! Même si elles se trouvent juste devant notre nez.

Pour pouvoir voyager en pleine conscience, il faut assimiler que d'autres dimensions existent, mais qu'elles ne sont pas forcément palpables comme nous on aimerait le voir.

Eh bien, il faut tout d'abord trouver un endroit calme ! Un espace où l'on se sent bien et en sécurité.

Oh oui ! Exactement !! Et puis doucement on peut fermer les yeux et bien respirer en vidant ses pensées.

Merci Zael de suivre, tu es un Amour !

Dès lors que tu arrives dans cet espace subtil où le voile entre ton conscient et ton inconscient est très fin, c'est là que tu peux interagir avec le tout. C'est dans cet espace-là que tu peux te projeter dans des endroits merveilleux et rencontrer des êtres magiques et magnifiques.

Alors, tu seras ravi d'apprendre que c'est une pratique A.B.S.O.L.U.M.E.N.T accessible à tous... Mais qui demande beaucoup d'entraînement !

Ca me fait penser, que si l'on agite des molécules très très vite, d'un seul coup elles disparaissent !



Comment peut-on faire un voyage en pleine conscience alors ? Comment se déplace-t-on dans les autres dimensions ?

Un endroit cocooning en soit ?

Un petit peu comme un état méditatif ?!

Mmm... Zael is happy !!

Waouh ! Ca fait rêver !

Merci, maintenant je comprends mieux ce que c'est de voyager en pleine conscience !

LULLA EN VOYAGE

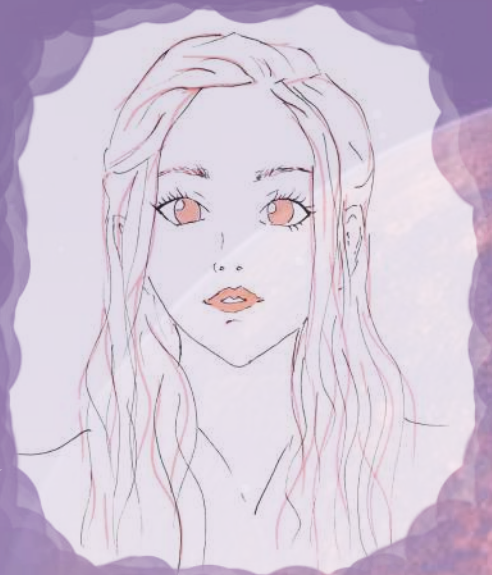
AU STANDARD DE L'ABONDANCE



Lulla, monotone contemple par la fenêtre les planètes au loin, en compagnie de son meilleur ami Zael le robot.



Afff.. si seulement je voyais plus d'amour dans ma vie...



C'est possible!!

Oh! Qui es-tu?

Je suis une aide magique, au service de l'univers, qui te permet d'obtenir tout ce que tu désires !

Oh mais c'est génial! Je pensais justement que j'aurais aimé avoir un peu plus d'amour en moi et dans ma vie..

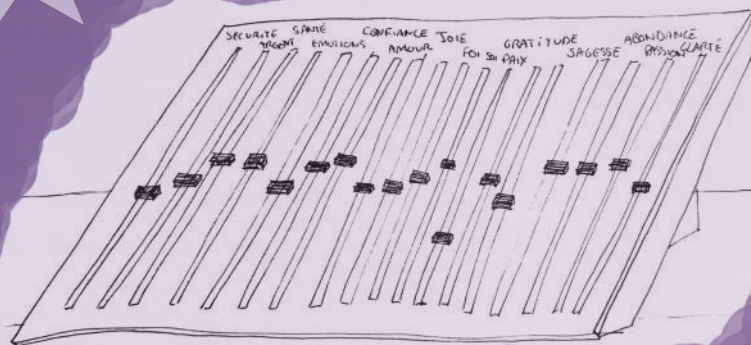
Mmm.. Je règle ça tout de suite!

Tu règles? Comment ça?

Viens avec moi !

DÉCOLLAGE IMMINENT ! 4, 3, 2, 1.....

Waouh !



Et bien vois-tu, j'ai un tableau magique avec plein de leviers et suivant ce que tu désires, j'augmente ou je diminue.

Donc.. si je comprends bien, tout ce que je demande, j'obtiens ?

C'est exactement ça ! Toutes les pensées que tu as, actionnent les leviers et finissent par te procurer ce que tu convoites tant.

C'est génial.. Mais pourquoi certains leviers sont bas ? Comme la paix par exemple ?

Mmm... est-ce qu'il t'est arrivé d'être énervée récemment ? As-tu eu des pensées de colère ?

Oui !! Hier j'ai fait tomber un vase par terre et ça m'a mise dans une colère folle !! J'ai insulté et juré sur toutes les galaxies à la ronde !! Quand j'y pense, je suis encore très énervée aujourd'hui..



Tout s'explique alors ! Si tu cultives des pensées de colère, alors l'univers les reçoit et nous au standard, on adapte ce que tu nous transmets..

Mais.. Toutes nos pensées et nos phrases sont prises en compte ??!

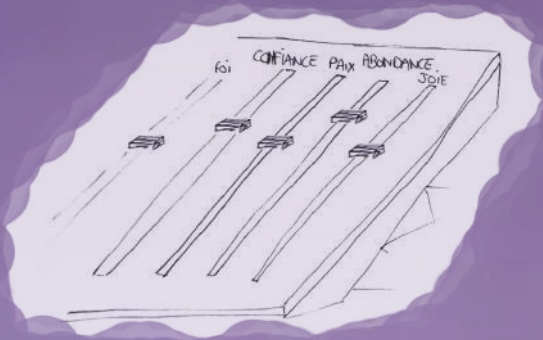
Bien sur.. surtout celles auxquelles tu penses très fort.

Waouh.. c'est pour ça qu'il faut cultiver les pensées positives alors ?



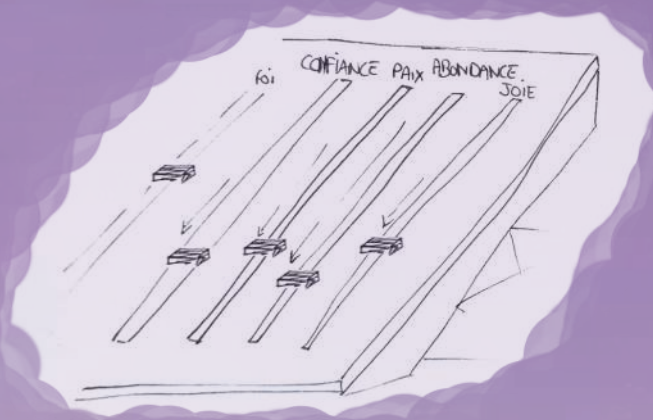
C'est vrai qu'il faut faire attention, toute pensée est enregistrée et ajustée sur le tableau de bord, qu'elle soit négative ou positive.

En d'autres termes, l'univers ne fait pas de distinction pour tes pensées, elles sont toutes prises en compte. Cela s'appelle la loi d'attraction. Tu attires ce que tu dégages.



J'aimerais te donner un exemple concret ! Admettons tu veux beaucoup d'abondance, alors un soir avant de t'endormir tu fais comme une petite prière pour recevoir de l'abondance. Et ça fonctionne, c'est super, nous au standard, on ajuste notre curseur.

Puis le lendemain, tu commences à réfléchir et à te dire que de toute manière ça ne t'arrivera jamais, que les belles choses n'arrivent qu'aux autres, et puis que tu ne mérites même pas cette abondance.



Et bien à ce moment-là, l'univers met à jour ses paramètres par rapport à ta demande actuelle. Il est peu probable que tu reçoives entièrement l'abondance que tu as demandée, car tu viens d'inverser le courant de tes pensées. Mais au passage, certains de tes curseurs ont chuté, car tous les paramètres sont pris en compte à chaque pensée.

Oh mon Dieu ! Je comprends mieux ! Mais comment fait-on alors pour garder que des pensées positives ?

Tu peux accueillir chaque pensée non désirée avec bienveillance. Cette pensée tu la regardes et sans jugement tu prends du recul et tu te dis « cette pensée, ce n'est pas moi, elle ne me définit pas » et tu la laisses partir. Tu peux aussi envoyer de l'amour dessus. Petit à petit tes pensées vont s'embellir et tu auras plus de sagesse en toi aussi.

Il faut être attentif quotidiennement, cela demande de la bienveillance et de patience. Puis une fois cette paix intérieure installée, tu pourras demander tout ce que tu désires et au-delà.

C'est vraiment intéressant! Est-ce que là maintenant tout de suite, on peut tout me mettre au maximum?! Surtout l'amour.

C'est possible.. mais pas prudent. Si l'univers te donne trop de tout, tu risques de ne pas pouvoir réussir à gérer toutes ces émotions extrêmement amplifiées et tu risques d'être perturbée. Le mieux, c'est d'y aller graduellement, ou du moins, de faire confiance à la magie de l'univers. Celui-ci saura toujours te donner tout ce que dont tu as besoin au moment voulu.

Merci, c'est très beau.. et fantastique!
Maintenant je sais comment attirer
l'amour dans ma vie!

Bon voyage Lulla!

Tu as entendu Zael? Pensées
positives, pensées positives...

A-B-O-N-D-A-N-C-E
A-M-O-U-R
A-B-O-N-D-A-N-C-E
A-M-O-U-R
A-B-O-N-D-A-N-C-E
A-M-O-U-R



RENCONTRE AVEC LES ANIMAUX

L'esprit du renard apparaît comme un être vif, intelligent, intuitif et authentique.

Il est doté d'une grande ruse qui lui permet d'échapper aux plus dangereux prédateurs.



INTELLIGENT STRATÈGE ESPIÈGLE

Le renard est très fort pour cartographier les espaces, il peut, grâce à son intelligence, élaborer des plans et des stratégies méticuleuses pour chasser ou se protéger.

Il aime le jeu et il est espiègle. C'est entre autre pour cela qu'il aime vivre en couple avec des petits. Il est par nature un être joyeux et festif.

SYMBOLIQUE SYNCHRONICITÉ

L'esprit du renard vous invite à utiliser votre intuition. Vous devez être stratège dans ce que vous traversez. Comme dans un jeu, misez sur votre intelligence.



L'esprit du renard

L'INCARNATION RENARD DANS LE PARCOURS DE L'ÂME

S'incarner en renard en tant qu'âme, c'est expérimenter les besoins primaires de sécurité comme manger, boire et dormir.

L'âme qui choisira le costume de renard, sera en recherche d'une ouverture d'esprit, elle aura une forte tendance à aimer tout ce qui est logique, mathématiques et sciences.

Elle aura aussi envie d'expérimenter dans la matière la manière dont le cerveau peut analyser et faire des stratégies.



“

LE MESSAGE DE L'ESPRIT

Prenez garde à notre vivacité. Malgré les prédateurs qui veulent faire de nous qu'une bouchée, notre intuition est chez nous une force innée. Rusé, charismatique; même si vous le vouliez, vous ne pourriez pas nous frôler.

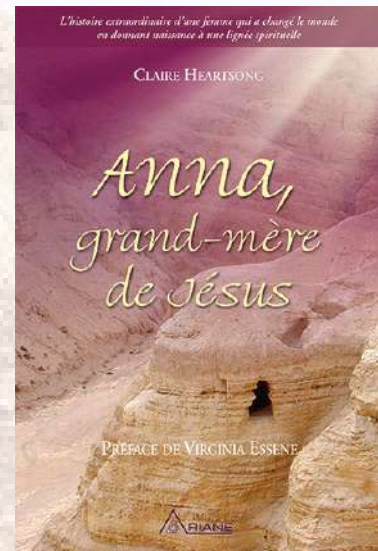
“

L'AMOUR VU PAR LE RENARD

L'amour pour nous représente la magie de la vie, comme chez certains animaux aussi, nous voulons et devenons pacifiques, car pour festoyer, on n'a pas besoin de diner. L'amour qui nous porte dans notre coeur est égal à tous les mets d'un été. Par sécurité nous nous devons d'allier pragmatisme et clarté.

COUP DE COEUR LITTÉRAIRE

Anna grand-mère de Jésus, retrace le rôle des ésseniens dans notre histoire et le lien étroit entre la communauté et l'arrivée de Jésus. L'ouvrage explique que les initiations vécues il y a plus de 2000 ans sont très similaires avec ce que l'on vit aujourd'hui.



DESCRIPTION

Cet ouvrage remarquable regorge d'informations concernant les Esséniens, les initiations et les sociétés secrètes qui ont travaillé à préserver les enseignements véritables de Jésus. Son message a pour but d'amener le divin féminin dans notre quotidien afin de compléter notre parcours initiatique en tant que disciples d'aujourd'hui.

Anna révèle, entre autre, comment elle a utilisé la régénération cellulaire pour vivre plus de 600 ans. Elle divulgue aussi les pièces manquantes de l'histoire : sa véritable identité ainsi que celle de Marie Madeleine et de Jésus, les endroits où ils ont voyagé, les gens qu'ils ont rencontrés et l'importance du rôle de la communauté essénienne dans tout le drame de l'époque.

Elle parle également des initiations requises de sa part et de la part de Marie, de Marie Madeleine et de Jésus. Elle décrit à quel point ces initiations étaient exigeantes physiquement, émotionnellement et spirituellement pour Jésus et combien la communauté d'êtres hautement évolués à ses côtés l'a aidé à remplir sa destinée...

Anna, grand-mère de Jésus

L'AVIS DU JOURNAL COSMIQUE

Ce qui est bouleversant dans cette lecture c'est à quel point tout ce qui y est inscrit peut-être mis en lien avec ce que nous vivons tous individuellement et collectivement actuellement. Ce sont des énergies christiques similaires qui circulent sur terre, quoique à une échelle encore plus vaste et sur une sphère vibratoire plus élevée.

Cet écrit n'est absolument pas religieux, il est juste une retranscription de savoirs et de connaissances qui datent de milliers d'années; savoirs qui commencent de plus en plus à refaire surface. Si vous vous êtes un peu penché sur les sujets de l'univers, ce livre sera empli de résonances et de confirmations par rapport à certaines de vos croyances.

Cet ouvrage est un tremplin qui permet de comprendre à quel point l'univers à un plan au-dessus du plan, à quel point nous faisons parti d'un schéma immense qui s'étend bien au-delà de notre planète terre. Il nous incite à comprendre que nous sommes soutenus et aidés dans chaque étape de notre vie, que nos seules barrières sont de croire que l'impossible existe.

LES PETITS TIPS :

La première partie du livre est disponible gratuitement en pdf sur internet, si vous voulez un petit avant-goût... Belle lecture à vous !

En tapant "qumran pdf" dans votre moteur de recherche, vous serez apte à trouver des renseignements précis sur les grottes, les parchemins et les habitations qui ont servis à ces communautés secrètes.

CHANNELING HIVER 2023

Canalisation via un être de lumière géologue des énergies hivernales mondiales et France pour la période du 1er Janvier 2023 au 19 Mars 2023

Les énergies seront composées de beaucoup de fluctuations dans l'air et l'atmosphère ce qui créera des boules de tensions semblables à du stress ou de la colère dans certains pays du monde.

Ces énergies seront localisées à des points centraux et leurs intensités pourront être différentes à chaque recoin de la terre.

Globalement les énergies seront belles et porteuses de nouveaux projets et/ou il y aura la récolte des graines semées pour les projets en cours depuis plus longtemps.

De beaux cadeaux peuvent être reçus pour les personnes qui sauront prêter attention et les accueillir.

LES ÉNERGIES À VENIR

Tirage d'oracle pour la période Hiver 2023

Du 1er Janvier 2023 au 19 Mars 2023

*Prenez un petit moment et choisissez le mot ou le tas qui
vous inspire !*



*Retenez votre choix et découvrez la
réponse page 32 et 33 !*

LES ÉNERGIES À VENIR

Rappel des choix :



Prenez ce qui résonne !

Tirage réalisé par Maëva, à partir de l'oracle mission de vie, l'oracle chakra du coeur et l'oracle bleu.

GANTS

N'aie pas peur des obstacles qui se présentent à toi, tu trouveras les solutions pour t'en sortir. Cela te rendra plus fort et à ton tour tu aideras les autres. Les mois à venir t'apporteront un cadeau qui t'emplira de joie. Tu vas rencontrer quelqu'un, mais ce ne sera peut-être pas la personne que tu attendais.



Réponse du tirage pour Janvier et Février 2023



SKI

Dans les mois à venir tu vas faire des démarches écrites pour une entreprise ou un projet de coeur, possiblement entourée de personnes de ta famille d'âme. Néanmoins certaines de tes démarches pourraient prendre du retard. En parallèle tu échangeras beaucoup avec une personne.



BÛCHE

Une fin de cycle se présente à toi. Tu es à une croisée des chemins, il est important pour toi de verbaliser tes désirs. Une séparation ou un changement de dynamique se présentent à toi. Cela risque d'être fort en émotions, mais tu en ressortiras plus fort tel un phœnix.



NEIGE

Malgré toute ton indépendance tu pourrais avoir besoin de t'appuyer sur quelqu'un. Tu vis une relation forte en ce moment, mais tu doutes énormément. N'écoute pas les autres et préserve cette relation en la gardant discrète.

Belles énergies à vous !

L'ANNUAIRE DES CRÉATEURS

ANGÉLIQUE DI LELIO

Coach en Ikigai / Energéticienne

Instagram : witchy_angel_dona

LULLA

Lulla Magazine : Le Journal Cosmique

Site internet et instagram : lulla.fr

*Merci à Diane, Angélique et Maëva pour avoir placé leur
foi en ce magazine.*

*Merci à ma maman pour m'avoir assisté dans la relecture
afin de vous permettre une belle expérience.*

Merci à vous, chers lecteurs.

Et à très vite pour de nouvelles aventures !

D'ici est d'ailleurs

PARTICIPER ET ÉCRIRE UN ARTICLE

Pour participer et avoir son article dans la prochaine édition du magazine, rendez-vous sur le site lulla.fr dans la rubrique “écrire un article” ou envoyez un mail à lullafrance@gmail.com !



Il existe deux types d'articles distincts, le premier est un article qui parle de votre activité, de vous, de votre entreprise. Le deuxième sera basé sur la transmission de savoirs et de connaissances.

Et vous ? Sur quelle activité souhaitez-vous communiquer ? Quel thème encore méconnu avez-vous envie de partager ?

OBTENIR UNE VERSION PHYSIQUE

Pour obtenir la version physique du magazine, rendez-vous sur le site lulla.fr dans la rubrique “obtenir une version physique” ou envoyez un mail à lullafrance@gmail.com !

Le Journal Cosmique

LULLA MAGAZINE

#1 DU 1^{ER} JANVIER
AU 19 MARS 2023

PROCHAINE PARUTION

À ne pas manquer !

Le 20 mars 2023

SITE INTERNET : LULLA.FR

INSTAGRAM : [LULLA.FR](https://www.instagram.com/LULLA.FR)

CONTACT : LULLAFRANCE@GMAIL.COM

✦
LULLA ✦
✦